

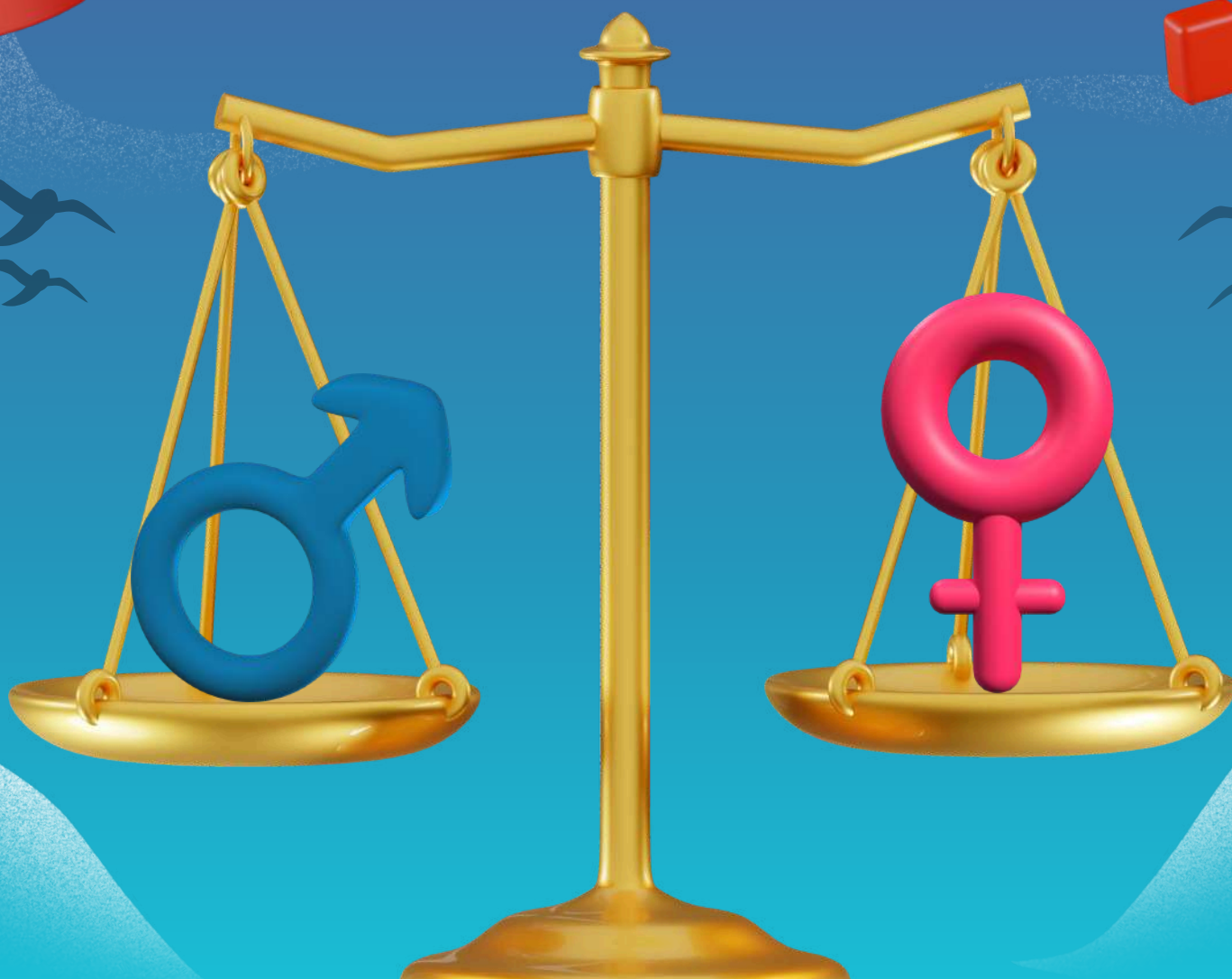


DINAS PEREMPUAN DAN ANAK
PROVINSI JAWA TENGAH



INDEKS KETIMPANGAN GENDER

PROVINSI JAWA TENGAH TAHUN 2022



[dp3ap2kb.jateng](https://www.facebook.com/dp3ap2kb.jateng)



[dp3ap2kb_jateng](https://www.instagram.com/dp3ap2kb_jateng)



[dp3ap2kb_jateng](https://twitter.com/dp3ap2kb_jateng)

IKG (Indeks Ketimpangan Gender) adalah ukuran gabungan yang mencerminkan kesenjangan pencapaian antara perempuan dan laki-laki dalam tiga dimensi: kesehatan reproduksi, pemberdayaan, dan pasar tenaga kerja (maybratkab.bps.go.id).

IKG menjelaskan sejauh mana kehilangan pencapaian keberhasilan pembangunan dalam tiga aspek pembangunan manusia tersebut sebagai akibat adanya ketimpangan gender (sinjaikab.bps.go.id).



3

DIMENSI PENDUDUK INDEKS KETIMPANGAN GENDER



DIMENSI KESEHATAN REPRODUKSI

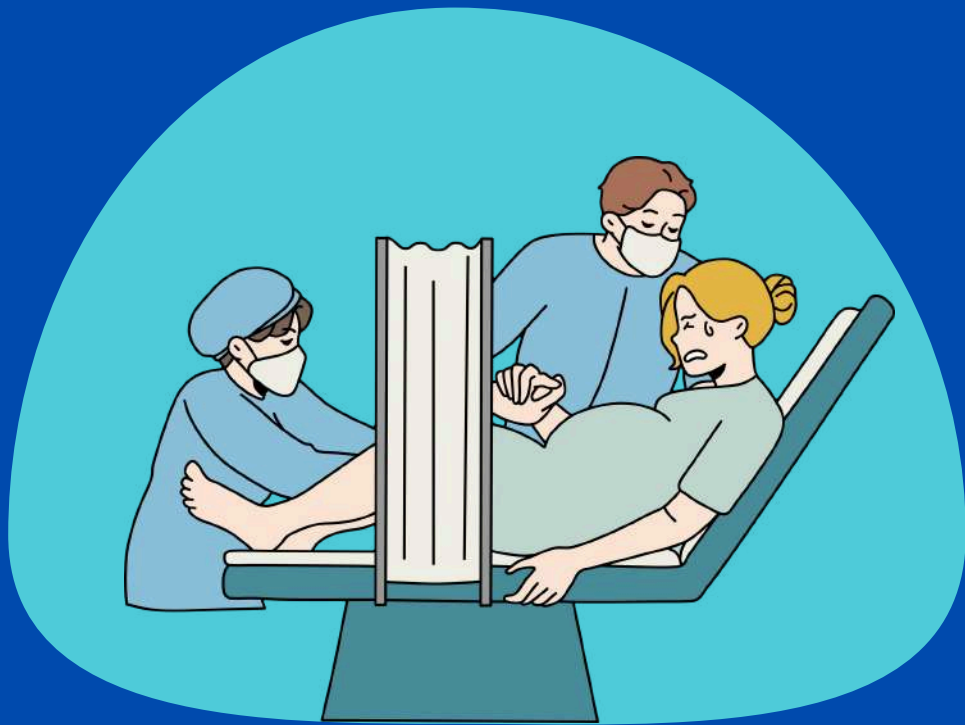


DIMENSI PEMBERDAYAAN



DIMENSI PASAR TENAGA KERJA

DIMENSI KESEHATAN REPRODUKSI TAHUN 2022



0,264

Proporsi wanita
usia 15-49 tahun
yang melahirkan
hidup pertama
berusia kurang
dari 20 tahun

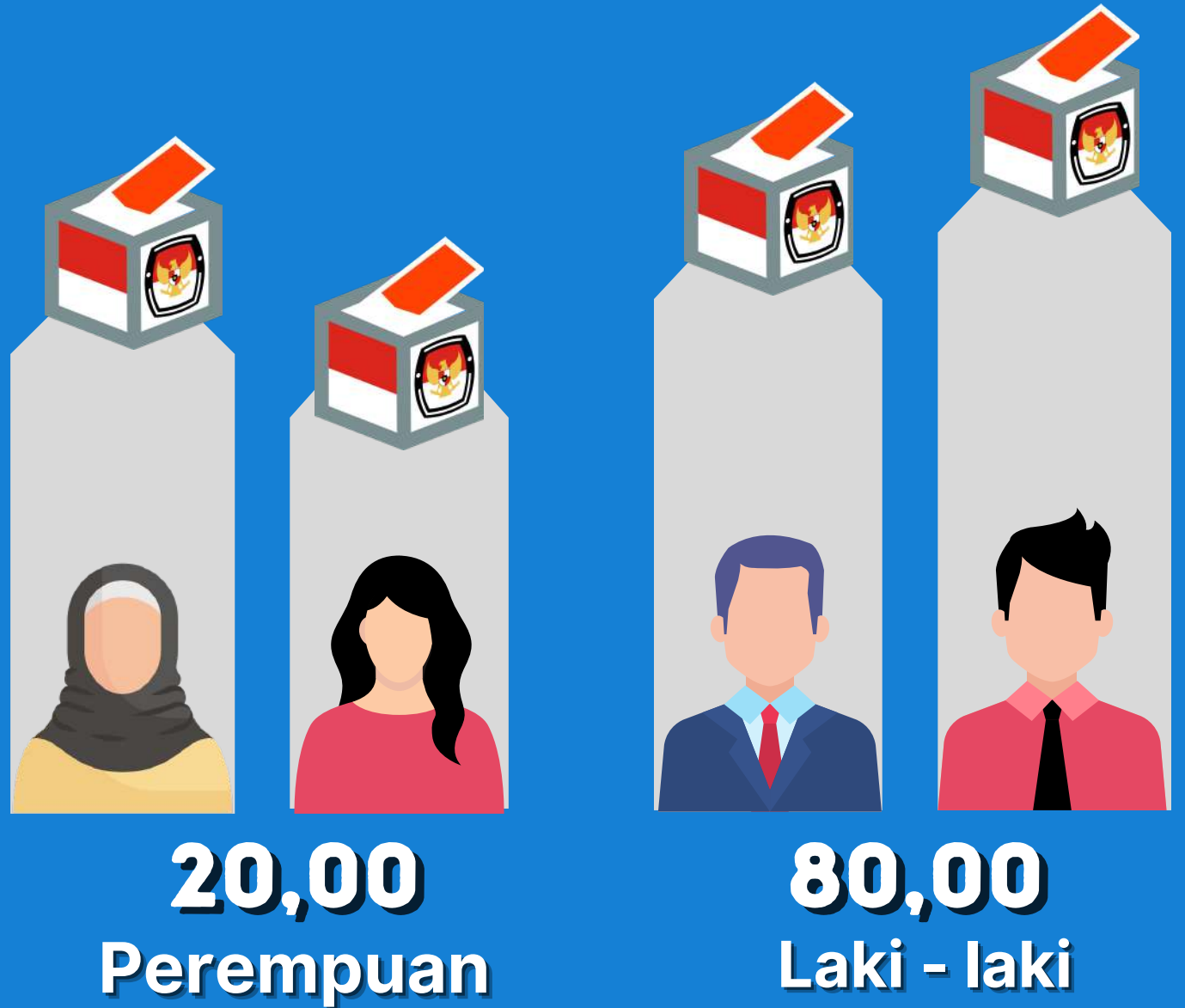
0,042

Proporsi wanita
usia 15-49 tahun
yang melahirkan
hidup tidak
di fasilitas
kesehatan

DIMENSI PEMBERDAYAAN TAHUN 2022



Persentase
Anggota
Legislatif



Persentase Penduduk Usia 25 tahun ke atas
dengan Pendidikan SMA ke atas




34,14%
Laki - laki




28,79
Perempuan

sumber : jateng.bps.go.id

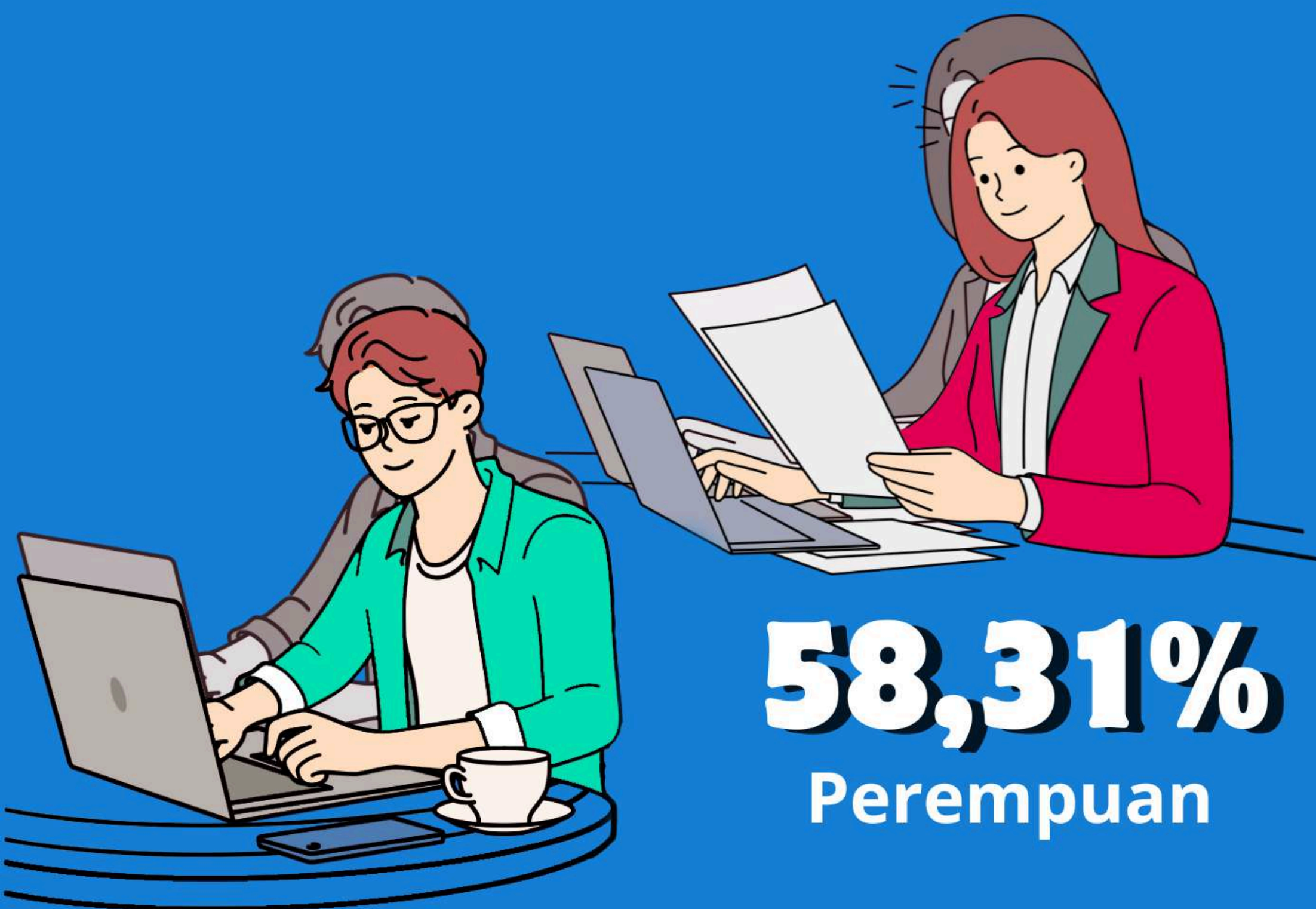


DIMENSI PASAR TENAGA KERJA



Tingkat Partisipasi Angkatan Kerja (TPAK)

TAHUN 2022



58,31%
Perempuan

83,74%
Laki - laki

sumber : jateng.bps.go.id

IKG 2022

0,371

Indeks
Ketimpangan
Gender Provinsi
Jawa Tengah

IKG Provinsi Jawa Tengah tahun 2022 mengalami penurunan sebesar 0,006 poin menjadi 0,371 yang semula hanya 0,377 di tahun 2021 (jateng.bps.go.id).

Nilai IKG berkisar antara 0 dan 1, dengan 0 berarti 0% ketimpangan, yang menunjukkan perempuan bernasib sama dibandingkan dengan laki-laki dan 1 berarti 100% ketimpangan, yang menunjukkan perempuan bernasib buruk dibandingkan dengan laki-laki (en.wikipedia.org).